

---

# Logisch Leren Lezen Font Handboek

## Hoofdletters

A Á Â Ã Ä Å Æ Ç È É Ê Ë Ì Í Î Ï Ñ Ò Ó Ô Õ Ö Ø Ù Ú Û Ü Õ Þ ß à á â ã

## Kleine letters

a á â ã ä å æ ç è é ê ë ì í î ï ñ ò ó ô õ ö ø ù ú û ü õ þ ß à á â ã ä å æ ç è é ê ë ì í î ï ñ ò ó ô õ ö ø ù ú û ü õ þ ß

## Stylistic Set 01: Alternatieve vormen 1 ('A' variant 1)

a á â ã ä å æ ç è é ê ë ì í î ï ñ ò ó ô õ ö ø ù ú û ü õ þ ß à á â ã ä å æ ç è é ê ë ì í î ï ñ ò ó ô õ ö ø ù ú û ü õ þ ß

## Stylistic Set 02: Alternatieve vormen 2 ('A' variant 2)

A Á Â Ã Ä Å Æ Ç È É Ê Ë Ì Í Î Ï Ñ Ò Ó Ô Õ Ö Ø Ù Ú Û Ü Õ Þ ß à á â ã ä å æ ç è é ê ë ì í î ï ñ ò ó ô õ ö ø ù ú û ü õ þ ß

## Cijfers

0 1 2 3 4 5 6 7 8 9 <sup>1</sup>/<sub>2</sub> <sup>1</sup>/<sub>4</sub> <sup>3</sup>/<sub>4</sub>

## Proportionele cijfers: Alternatieve spatiëring

1 7

## Interpunctie

.,:;...!?.·.#/\(){}[]\*---\_.,,“”‘’«»<>”’

## Diversen

¤ € \$ ¢ ¥ £ + - × ÷ = > < ± ¬ /  
@ & μ % ‰ ° ¶ § | † ‡ © ® ™ ^ ~

## ÿ ligaturen

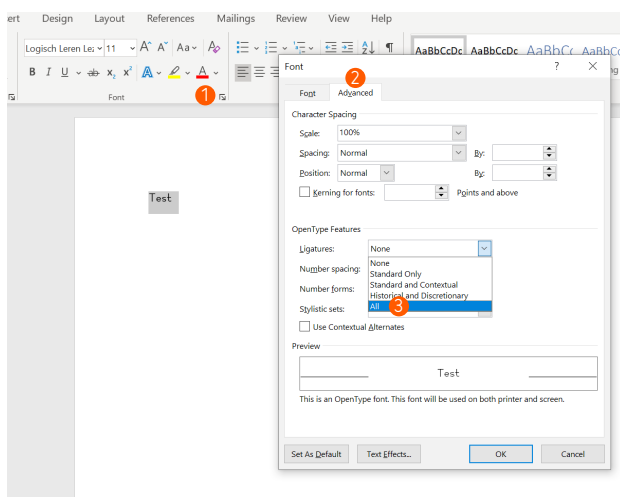
De letter “ÿ” kan of als teken ingevoerd worden, maar meestal is het makkelijker om simpelweg een “i” en een “j” te typen, en het font daar een “ÿ” van te laten maken. Dit kan op twee manieren met het Logisch Lerén Lezen font. Ten eerste zijn de ÿ-ligaturen deel van de Stylistic Sets (zie de volgende pagina), en ten tweede zijn ze te activeren via het “Discretionary Ligatures” feature.

**Let op:** niet elke i-j combinatie moet een “ÿ” worden, in bijvoorbeeld de woorden “Fiji” en “Minijurk”.

I J → y  
i j → ÿ

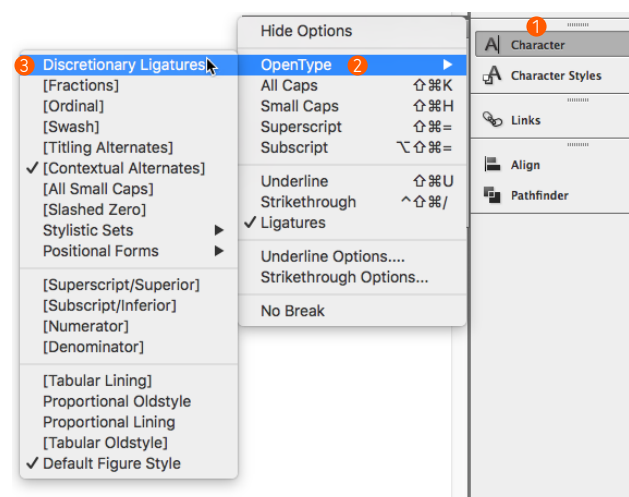
### Ligaturen activeren in MS Word (Details kunnen variëren per versie van MS Word.)

Om de automatische “ÿ” ligatuur te activeren, selecteer de tekst waarin automatische “ÿ” ligaturen gewenst zijn. Klik vervolgens op het pijl-icoon in de rechtsonderhoek van de Font tab (1). Of: klik op Format/Opmaak, dan op Font/Lettertype. Er verschijnt nu een “Font-/Lettertype” venster, met twee tabs: “Font/Lettertype” en “Advanced/Geavanceerd”. Klik op “Advanced/Geavanceerd” (2). Ga naar het “Ligatures/Ligaturen”-veld, en kies “All/Alles” (3).



### “Discretionary Ligatures” activeren in InDesign (Details kunnen variëren per versie van InDesign.)

Om de “Discretionary Ligatures” te activeren in InDesign, selecteer eerst de tekst waarin de ligaturen actief moeten zijn. Klik vervolgens op het “drop-down menu” icoon in the rechterbovenhoek van het “Character” paneel (1). In het menu, ga naar de “OpenType” regel (2). In het submenu dat zich nu opent, selecteer “Discretionary Ligatures” (3).



Stylistic Set 01: Alternatieve vormen 1 ('A' variant 1)

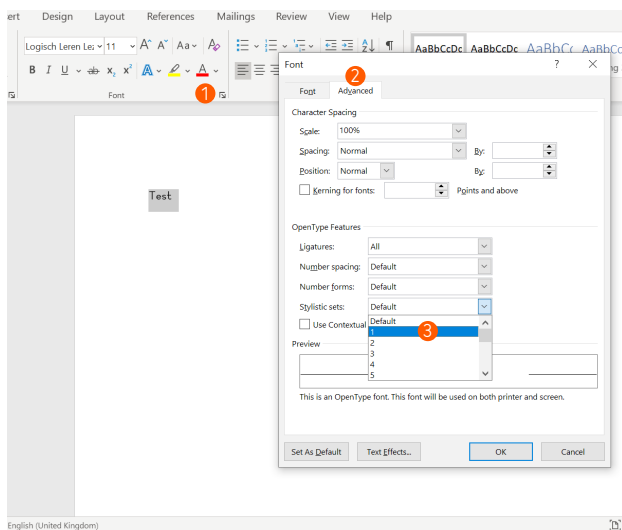
A Á Â Ã Ä Å Æ É Ê Ë Ì Í Î Ï Ñ Ò Ó Ô Õ Ö × Ø Ù Ú Û Ü Ý Þ ß à á â ã ä å æ é ê ë ì í î ï ñ ò ó ô õ ö ÷ ø ù ú û ü ý þ ÿ

Stylistic Set 02: Alternatieve vormen 2 ('A' variant 2)

A Á Â Ã Ä Å Æ É Ê Ë Ì Í Î Ï Ñ Ò Ó Ô Õ Ö × Ø Ù Ú Û Ü Ý Þ ß à á â ã ä å æ é ê ë ì í î ï ñ ò ó ô õ ö ÷ ø ù ú û ü ý þ ÿ

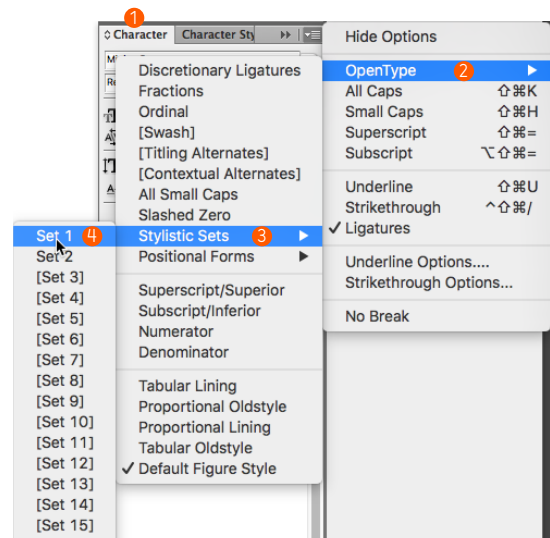
Activeren van een Stylistic Set in MS Word  
(Details kunnen variëren per versie van MS Word.)

Om een Stylistic Set te activeren in MS Word, selecteer eerst de tekst waarin de Stylistic Set actief moet zijn. Klik vervolgens op het pijl-icoon in de rechtsonderhoek van de Font tab (1). Of: klik op Format/Opmaak, dan op Font/Lettertype. Er verschijnt nu een "Font-/Lettertype" venster, met twee tabs: "Font/Lettertype" en "Advanced/Geavanceerd". Klik op "Advanced/Geavanceerd" (2). Ga naar het "Stylistic Sets/Stijlsets"-veld, en kies "1" of "2" voor respectievelijk Stylistic Set 1/Stijlset 1 en Stylistic Set 2 (3).



Activeren van een Stylistic Set in InDesign  
(Details kunnen variëren per versie van InDesign.)

Om een Stylistic Set te activeren in InDesign, selecteer eerst de tekst waarin de Stylistic Set actief moet zijn. Klik vervolgens op het "drop-down menu" icoon in the rechterbovenhoek van het "Character" paneel (1). In het menu, ga naar de "OpenType" regel (2), in het submenu dat zich nu opent, ga naar "Stylistic Sets" (3), en kies vervolgens de gewenste Stylistic Set (4).



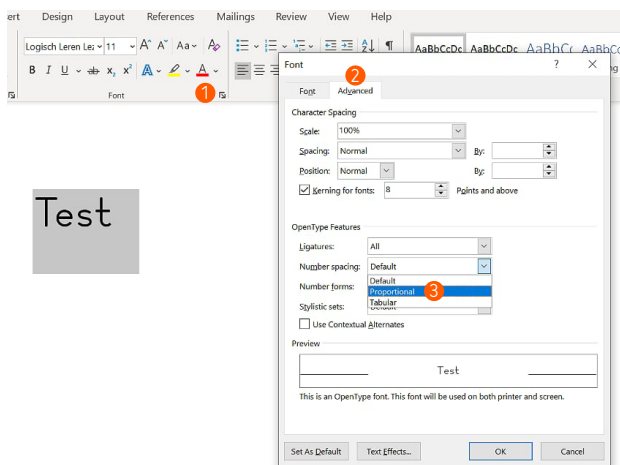
## Proportionele cijfers

De cijfers in het Logisch Lerén Lezen font zijn tabulair, dat wil zeggen ze hebben allemaal dezelfde breedte zodat er tabellen mee gezet kunnen worden (de cijfers lijnen dan netjes met elkaar). Het font bevat echter een paar alternatief gespatieerde cijfers die beter geschikt zijn voor gebruik in tekst. Dit zijn de zogenaamde “proportionele cijfers”, en zijn te activeren door middel van een OpenType feature.

0123456789 → 0123456789

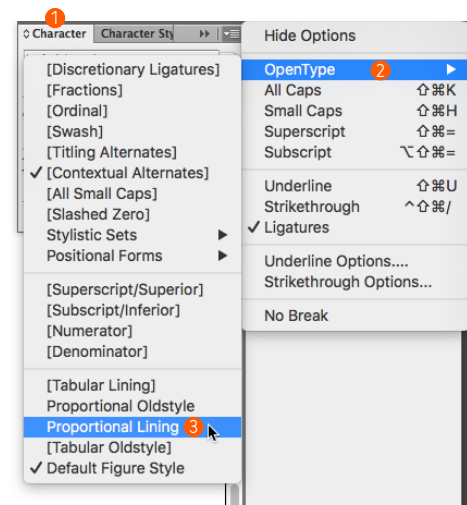
### Proportionele cijfers activeren in MS Word (Details kunnen variëren per versie van MS Word.)

Selecteer eerst de tekst waarin de proportionele cijfers toegepast moeten worden. Ga vervolgens naar de “Advanced” tab in het “Font” venster (zie instructies op pagina 3: (1) en (2)). In het “Number spacing/Cijferafstand”-veld, kies “Proportional/Proportioneel” (3).



### Proportionele cijfers activeren in InDesign (Details kunnen variëren per versie van InDesign.)

Selecteer eerst de tekst waarin de proportionele cijfers toegepast moeten worden. Klik vervolgens op het “drop-down menu” icoon in the rechterbovenhoek van het “Character” paneel (1). In het menu, ga naar de “OpenType” regel (2), in het submenu dat zich nu opent, en kies het “Proportional Lining” menu (3).



## Kerning/Afspatiëren in MS Word

Kerning/Afspatiëren is een onderdeel van de spatiering van een font. Het zorgt ervoor dat de letterafstanden onderling optimaal kunnen zijn, zelfs in problematische combinaties zoals “To” en “AV”.

In de meeste software (zoals in InDesign) gaat dit automatisch, in MS Word staat het echter per default uit. Dit geeft een suboptimaal resultaat.

Zonder Kerning/Afspatiëren

Tom Weg  
AVATAR

Met Kerning/Afspatiëren

Tom Weg  
AVATAR

Om Kerning/Afspatiëren in MS Word te activeren, selecteer eerst alle tekst. Ga vervolgens naar de “Advanced” tab in het “Font” venster (zie instructies op pagina 3: (1) en (2)), en activeer de “Kerning for fonts/Afspatiëren voor lettertypen”-check box. Zet de “Points and above/punten en meer”-waarde op “1” (3).

